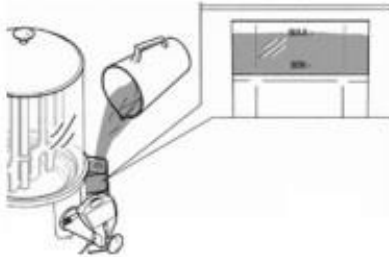
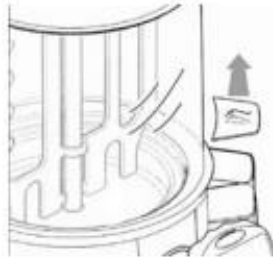


# CHOCO

FR

## Fonctionnement Mise en service



Pour mettre l'appareil en service, suivez les instructions suivantes :

Assurez-vous que l'interrupteur principal [6] est dans la position OFF ;

Enlevez le couvercle du récipient d'eau [1]

Versez de l'eau dans le réservoir [12] en utilisant le récipient avec le marquage du niveau d'eau jusqu'à ce que l'eau atteigne le niveau maximal indiqué sur le récipient „- MAX-“.

**Attention : versez lentement de l'eau dans le réservoir de chauffage de l'eau et contrôlez toutes les quelques secondes si l'appareil n'a pas atteint le niveau maximal et si le récipient est stable.**

**Lors de la première utilisation de l'appareil remplissez totalement le récipient, donc versez environ 3,5 l d'eau.**

Soulevez le couvercle [1] et versez le chocolat dans le récipient [2].

- Ne remplissez jamais le récipient [2] en dépassant le niveau maximal (marqué sur le récipient : « -MAX LEVEL- ».

- Après avoir versé le chocolat dans le récipient, mettez de nouveau le couvercle.

- Ensuite branchez la fiche à une prise électrique appropriée.

- Appuyez sur l'interrupteur principal [6] pour démarrer l'appareil ; le mélange du chocolat est démarré :

Le voyant vert allumé : l'appareil est mis en marche

Le voyant vert est éteint : l'appareil est arrêté.

- Réglez la température en utilisant le régulateur [7] pour chauffer le chocolat dans le récipient [2].

**Attention :** L'appareil est équipé d'un bouton de REMISE A ZERO pour le capteur de température sur le distributeur. Si le capteur de température arrête l'appareil, appuyez sur la REMISE A ZERO pour le redémarrer (voir la section 1.14).

### Pour obtenir un chocolat chaud

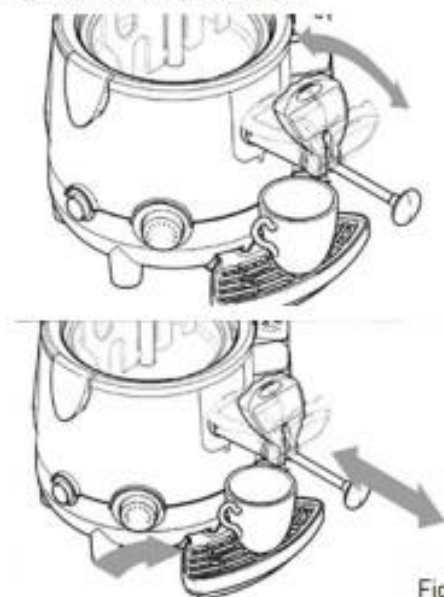


Fig. 1

**Attention !** Le chocolat qui est distribué de l'appareil est très chaude ; il y a un risque de brûlure.

Pour distribuer du chocolat chaud, suivez les instructions suivantes :

**Il est recommandé de tenir un levier dans une position déviée au maximum pour faciliter la distribution du liquide à une vitesse appropriée.**

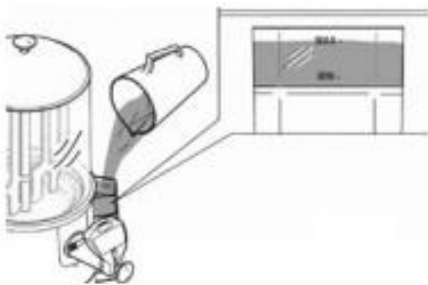
Placez une tasse sous le robinet :

- Utilisez le levier sur le robinet (la distribution du chocolat commence après avoir poussé ou tiré le levier) jusqu'à ce que la tasse soit remplie d'une quantité de chocolat appropriée :
- Relâchez lentement le levier sur le robinet jusqu'à ce qu'il revienne à la position initiale (robinet fermé).
- Si le chocolat chaud est versé trop lentement, il est recommandé de pencher le levier ; pour éliminer le blocage dans le distributeur, tirez ou poussez plusieurs fois le levier sans arrêter l'appareil (voir : la fig. 1).

**⚠ Attention ! Le risque de brûlure !** Pendant le fonctionnement de l'appareil ne touchez pas le couvercle du récipient (1) ou le récipient (2) parce qu'ils sont très chauds. Soulevez toujours le couvercle du récipient (1) en le tenant par sa poignée.

## Bediening

### Opstarten



Start het apparaat op door de volgende stappen te volgen:  
Zorg ervoor dat de hoofdschakelaar (6) in de stand uit staat;

Verwijder het deksel van de kom (1)

Vul de ketel met water met behulp van de lade van de waterniveau-indicator van de ketel (12) tot het maximale niveau is bereikt, dat is gemarkeerd op de lade zelf met -MAX-

**Waarschuwing:** vul de ketel door er langzaam water in te gieten en controleer een paar seconden om er zeker van te zijn dat het waterniveau het -MAX- niveau heeft bereikt en dat het stabiel is.

Als u een lege ketel voor het eerst vult, dan heeft u ongeveer 3,5 liter water nodig om de ketel volledig te vullen.

Open het deksel van de kom (1) en giet de chocolademelk in de kom (2).

- Overschrijd nooit het maximale niveau, dat op de kom (2) zelf is aangegeven met -MAX LEVEL -.
- Plaats het deksel terug op zijn plaats nadat u de chocolademelk in de kom heeft gegoten.
- Steek daarna de stekker in een geschikt stopcontact.
- Druk op de hoofdschakelaar (6) om het apparaat te starten; het product in de kom wordt gemengd:  
Groen indicatielampje aan: Apparaat ingeschakeld  
Groen indicatielampje uit: Apparaat uitgeschakeld
- Stel de temperatuurregelaar (7) in op de gewenste temperatuur om de chocolademelk in de kom (2) op te warmen.

**Opmerking:** Er zit een RESET-knop voor de temperatuursensor in het apparaat. De temperatuursensor kan het apparaat uitschakelen. Als dit gebeurt, moet u op de reset-knop drukken om het apparaat opnieuw op te starten [zie paragraaf 1.14].

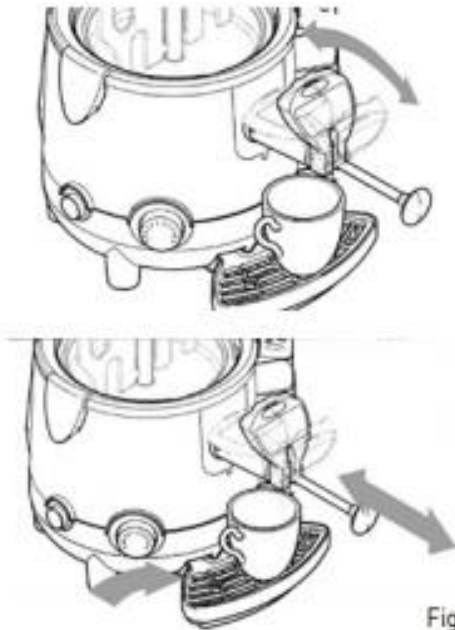


Fig. 1

**Waarschuwing: De producten die worden afgegeven uit het apparaat hebben een zeer hoge temperatuur; verbrandingsgevaar.**

Voor de afgifte van warme chocolademelk gaat u als volgt te werk:

**Het is raadzaam om de staaf in de stand voor maximale afgifte te houden om ervoor te zorgen dat het product met de gewenste snelheid stroomt.**

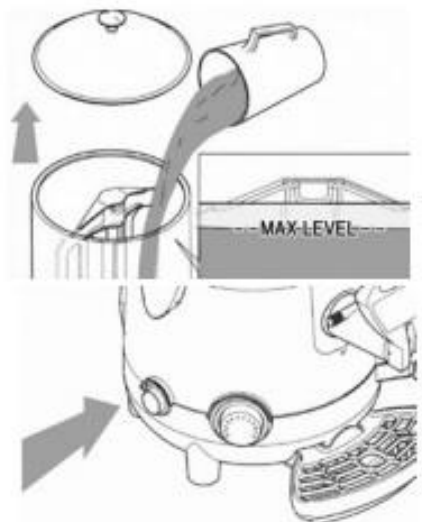
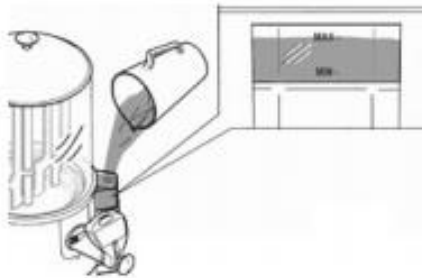
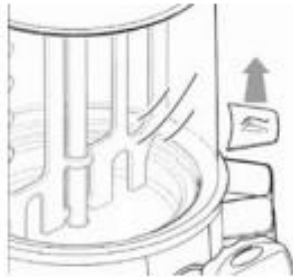
Plaats een beker onder de kraan:

- Gebruik de hendel op de kraan (het product wordt afgegeven als er op de hendel wordt gedrukt of aan de hendel wordt getrokken) tot de gewenste hoeveelheid product in de kop is gegoten:
- Laat de hendel van de kraan geleidelijk los, zodat deze terugkeert naar de oorspronkelijke stand (kraan uit).
- Als de warme chocolademelk te langzaam stroomt, wordt aanbevolen de hendel zo ver mogelijk naar buiten te trekken; eventuele verstoppingen in de afgiftelijn kunnen verwijderd worden door de staaf heen en weer te schuiven terwijl u het apparaat op zijn plaats houdt, zoals getoond in Fig.1

**⚠ Let op! Gevaar voor brandwonden! Raak het deksel (1) en de kom (2) nooit aan terwijl het apparaat in werking is, omdat deze zeer heet worden. Gebruik altijd de knop op de bovenkant van het deksel (2) om op te tillen.**

## Operation

### Starting up



To start up the machine carry out the following steps:

Make sure that the main switch (6) is set to off;  
Take off the bowl lid (1)

Fill the boiler tank (12) with water using the boiler tank level indicator tray, until it reaches the maximum value indicated on the tray itself, which is marked -MAX-.

**Warning:** fill the boiler tank by pouring in water slowly and check for a few seconds to make sure that the water level has reached the -MAX-level and that it is stable.

**When filling an empty boiler tank for the first time, the amount of water needed to completely fill the tank is approximately 3.5 litres.**

Open the bowl lid (1) and pour the chocolate into the bowl (2).

- Never exceed the maximum level, which is marked -MAX LEVEL - on the bowl (2) on the tray itself.
- After pouring the chocolate into the bowl, fit the lid back in place.
- Then, connect the power plug to a suitable electrical power supply.
- Press the main switch (6) to start the machine; the product inside the bowl will start to be mixed:  
Green indicator light up: Machine switch ON  
Green indicator off: Machine switch OFF
- Set the temperature regulator (7) to the desired temperature in order to heat the chocolate inside the bowl (2).

**Note:** There is a RESET button for the temperature sensor inside. The temperature sensor will shut down the machine. Then you need to press the reset button to restart the machine (See para. 1.14).

### Dispensing the product

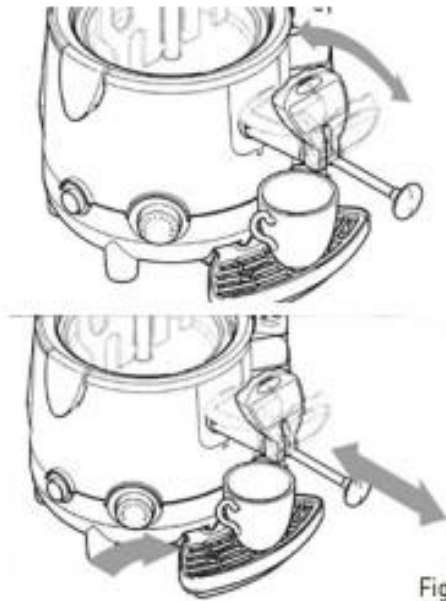


Fig. 1

**Warning:** The products dispensed from the machine has a very high temperature; risk of scalding. To dispense hot chocolate proceed as follows, It is advisable to keep the rod in the maximum dispensing position to help the product to flow at the required rate.

Place a cup beneath the tap:

- Use the lever on the tap (the product is dispensed when the level is pressed or pulled) until the required amount of product has been poured inside the cup:
- Gradually release the tap level so that it returns to the standby position (tap off).
- If the hot chocolate is passing too low, it is advisable to keep the rod pulled out at the maximum position; any clogging in the dispensing line may be removed by sliding the rod back and forth while keeping the machine, as shown in the Fig.1

**⚠ Caution! Danger of burns! Do not touch the bowl lid (1) and the bowl (2) while the machine is operating since they are very hot. Always use the top knob of the bowl lid (2) for picking up.**

**FESTI**  
— R E N T —

02/640 41 40  
rent@festi.be • www.festi.be